

La Cingolaise franco-suisse



MAIS AUSSI...

- ▶ **L'école André Zénoni va être agrandie**
- ▶ **Nouveaux aménagements à la salle polyvalente**
- ▶ **L'office de tourisme franco-suisse développe ses services**

Ce magazine est édité chaque semestre par les communes de Saint-Gingolph (Suisse & France).

Responsables de la publication

Géraldine Pflieger
Damien Roch

Crédits photos :

Juste un clic/Justine Grandcollot

Impression

Imprimerie Mathy
Thonon-les-Bains

Distribution

1'200 exemplaires
sur papier recyclé

Dépôt légal

Juin 2024

**RETROUVEZ
TOUTE
L'ACTUALITÉ
GINGOLAISE
SUR :**



ÉDITO

DAMIEN ROCH & GÉRALDINE PFLIEGER

Comme pour chaque décennie depuis 1944, l'été 2024 sera marqué plus que les autres par la commémoration des 80 ans de la Tragédie de Saint-Gingolph. Il s'agit d'un temps important de recueillement pour toutes les victimes civiles et tout particulièrement les six personnes, dont notre Curé, fusillées par les nazis, et pour toutes les personnes disparues ou déportées dont notre Maire André Chevallay. Ils ont payé de leur vie pour notre liberté et pour que nous puissions vivre dans une Europe démocratique. Le village a également payé un très lourd tribut par la destruction de tout le haut de la partie française du bourg mais il a été reconstruit grâce à l'engagement des autorités et au soutien de partenaires suisses et français. Grâce aux autorités suisses de l'époque, qui ont offert refuge à la très grande majorité de la population de la partie française du village, tenté de limiter l'incendie du village et de l'éteindre au plus vite, la Tragédie a pu être circonscrite. Ce jour de juillet 1944, notre village bi-national est né au monde comme le symbole de l'amitié franco-suisse, comme le lieu où l'humanité a triomphé. Nous ne rembourserons jamais cette dette morale que nous avons envers la Suisse toute entière. La commémoration du 23 juillet à laquelle nous vous convions sera dédiée à l'amitié et la solidarité, la force de l'humanisme dont nous portons l'héritage.

A l'heure où nous écrivons ces lignes nous ne pouvons prédire dans quelle situation politique sera la France en juillet, et nous pouvons être rassurés par le fait que la démocratie suisse, avec ses équilibres et sa culture du compromis demeurera pour nous un pôle de stabilité, tout comme l'histoire nous l'a enseigné. Nous ne céderons rien à nos valeurs de respect, de dialogue et d'entraide, par delà les frontières nationales et la diversité des origines et des religions qui représente pour nous autant de richesses en partage.

Devant tant d'incertitudes, nous souhaitons également que les jeux olympiques soient une belle fête où tous les pays se rencontrent dans un esprit pacifique, en adéquation avec les valeurs de l'olympisme, transmises de Lausanne jusqu'à Paris. A Saint-Gingolph, cet été sportif sera un été festif, grâce à la projection des événements sportifs dans nos établissements et dans la fan zone du Club 2024 à la Plage municipale. Cet été sportif sera animé par les sociétés, l'office de tourisme et tous les acteurs du village, commerçants, restaurateurs, artisans, à travers les fêtes de sauvetage, les fêtes nationales, les nombreuses animations, visites et découvertes. Pour continuer à faire vivre notre village nous invitons les personnes qui le souhaitent à rejoindre les rangs des bénévoles et des pratiquants, au foot, à la fanfare et dans toutes les sociétés villageoises qui font battre le cour de Saint-Gingolph et que nous remercions chaleureusement.

Nous vous souhaitons un très bel été 2024, entre nos rives lacustres, notre châtaigneraie et nos montagnes.

SOMMAIRE

04

PROJETS
& ENVIRONNEMENT

07

REGARDS
FRANCO-SUISSES

12

VIE QUOTIDIENNE
& PRATIQUE

18

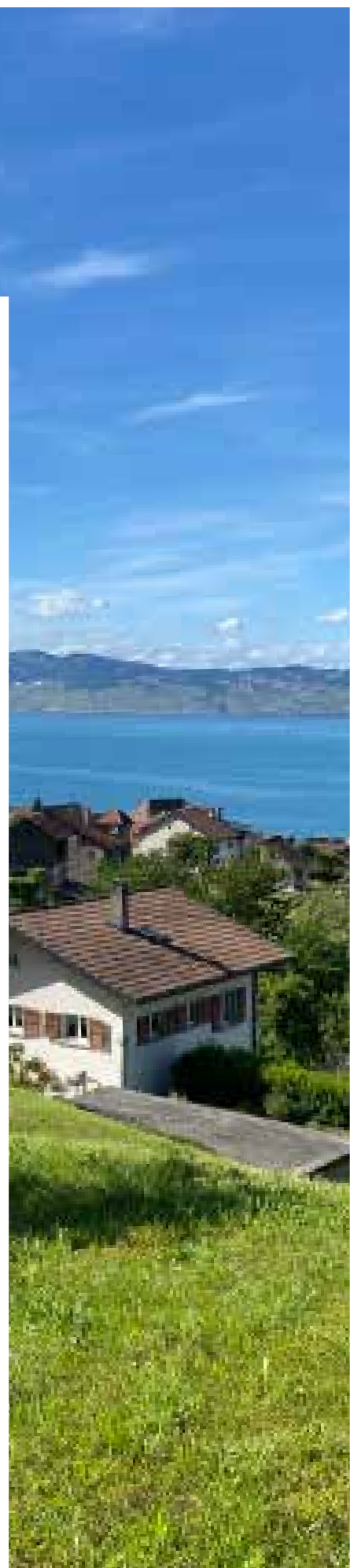
TOURISME,
ÉVÈNEMENTS &
LOISIRS

20

CÔTÉ SUISSE
+ SUPPLÉMENT
ACHL

26

CÔTÉ FRANCE



PROJETS

QUEL BILAN INTERMÉDIAIRE POUR LA CHÂTAIGNERAIE ?

Imaginé en 2018, lancé en 2019 et prévu pour se dérouler sur près d'une décennie, le projet de revitalisation de la châtaigneraie historique de Saint-Gingolph est à l'heure de son bilan intermédiaire.

Si les deux premières années ont en majorité consisté à mettre sur pied et à trouver une voie de financement pour sa réalisation, les travaux de remise en lumière de l'ancienne châtaigneraie ont vraiment débuté en hiver 2020 sur près de 3,5 hectares au lieu-dit de La Grande Forêt. Cette percée a permis à tout un chacun de redécouvrir des arbres oubliés dont les plus anciens portaient encore le souvenir pour les avoir connus et pratiqués plus de 50 ans auparavant. Ce retour à la lumière n'a pu se faire sans un certain sacrifice, puisque la plupart du couvert forestier spontané a dû être éliminé. Seul les arbres d'exception par leur rareté relative, fruitiers sauvages, Houx, Alisiers torminaux ou Ormes, ou encore par leur venue particulière comme certains Chênes et Tilleuls, ont été conservés au côté des châtaigniers.

Les espaces libres ont vite été occupés par de nouvelles plantations de jeunes châtaigniers, greffés pour la cause avec des variétés locales particulièrement intéressantes dans la petite pépinière improvisée sur place ou par des mains plus expertes à l'École d'horticulture de Lullier et dans la pépinière Debrot à Bex. Et comme la nouvelle ouverture le permettait, les strates herbacées ont été reconstituées avec les semences issues des prairies de fauche les plus diversifiées de la commune.

Cette renaissance de la châtaigneraie historique s'est poursuivie depuis, avec une avancée annuelle moyenne se situant autour des 2,5 hectares, si bien que fin 2023 se sont déjà 10,2 hectares qui ont bénéficié de cette cure de jouvence, à peu près la moitié de l'objectif global du projet, accueillant près de 500 jeunes châtaigniers.

La grande majorité des nombreux propriétaires concernés par les zones déjà revitalisées a joué le jeu avec empressement, soucieuse de la pérennisation de leur patrimoine. La plupart a opté pour confier leur parcelle pour 20 ans au Comité de pilotage du projet lui déléguant la revitalisation de leur « forêt » et son entretien pour cette durée. Sans renoncer à leur titre de propriété, ils ouvrent ainsi leur bien au public, en particulier au moment de la récolte et acceptent donc le venue des promeneurs porteurs de paniers ou cabas en quête de fruits pour leurs brisolées familiales.

Si les trois premières années d'efforts se sont concentrés sur le secteur de La Grande Forêt, l'année 2023 a vu s'ouvrir un deuxième pôle d'activité, à La Frémy, concomitant à la parcelle bourgeoise qui avait déjà été l'objet voici plus d'une décennie d'une reconstitution portant sur près d'un hectare de châtaigneraie incluant la mise en valeur d'anciennes terrasses à vocation agricole. Cette fois-ci, c'est un autre type de patrimoine qui a trouvé refuge sur cette nouvelle parcelle de plus de 2 hectares, puisqu'elle accueille aujourd'hui une collection pri-

maire des châtaigniers de Suisse occidentale, issue d'un vaste inventaire régional effectué sous l'égide de l'Office fédéral de l'agriculture entre 2007 et 2017. Ici, la rigueur des alignements contraste avec la dispersion poétique des jeunes plants des autres zones revitalisées. Concrètement, ce sont 55 variétés de châtaigniers provenant de tous les cantons romands à l'exception du Jura, porteurs de la diversité génétique, cette fameuse variabilité, des châtaigniers de notre coin de pays ; le but étant de la conserver afin de la garder disponible pour les générations futures. C'est une grande responsabilité, mais surtout une immense fierté.

Ainsi, l'Office fédéral de l'Agriculture est venu rejoindre la cohorte des parrains du projet qui dès son lancement ont assumé entièrement son financement. Le comité de pilotage se souvient avec émotion du jour où la Fondation Chablais Nature lui a remis le chèque, dominé par les zéros, qui, conjugué avec le soutien du Fonds suisse pour le paysage, a permis le lancement du projet. Ce furent ensuite et dans le désordre la Station ornithologique suisse, le Fonds Migros, la Fondation Gelbert, l'État du Valais, l'entreprise Syngenta et la Fondation Binding, bien plus que la commune elle-même ou que la Bourgeoisie dont les soutiens sont avant tout d'ordres politique, moral et organisationnel.

Pour preuve, ce contact établi avec Alpinfra par la Commune ayant éveillé l'intérêt de cette institution pour le projet de revitalisation de la châtaigneraie, jusqu'à devenir tout récemment notre soutien prioritaire. Qu'ils en soient également remerciés, autant que les parrains individuels qui ont choisi d'offrir un ou plusieurs arbres à la châtaigneraie par simple gentillesse ou, les dédicaces qu'ils portent le montrent, dans des intentions aussi diverses que variées. Mais le travail de terrain compte des dimensions qui ne s'évaluent pas en espèces monétaires.

Combien de journées de bénévoles sont-elles ve-

nues enrichir sur le plan humain notre beau projet à l'occasion des semis, des plantations ou harassantes campagnes d'arrachage de plantes indésirables ? Difficile de le dire. Seul nos hôtes en sont les témoins qui ont pu se réjouir autour d'un apéritif, d'une brisolee ou d'un repas-dégustation dédié à la châtaigne et aux produits du terroir.

Le projet est aussi le fruit de l'investissement de partenaires locaux et régionaux, qui mettent leur compétences en matière de foresterie, d'agriculture et de biologie à sa disposition. Leur liste serait trop longue à établir, tant ils sont nombreux. Pour tout un chacun, la châtaigneraie est devenue un lieu de détente, de promenade, de méditation et même de communion avec la nature, d'où se dessinent des vues jusqu'à insoupçonnées, uniques, propices à l'émerveillement.



Les extensions prévues pour ces prochaines années révéleront encore de nouvelles ambiances, fourniront de nouveaux balcons sur le Lac, mettront en valeur des aspérités encore cachées du territoire gingolais. Le Comité de pilotage du projet s'en réjouit et invite chacun à tirer le meilleur de ce projet en s'y promenant ou mieux en y participant.

Le Comité de Pilotage



L'ÉCOLE ANDRÉ ZÉNONI VA ÊTRE AGRANDIE

Par agrandissement, nous entendons la création d'un accueil de loisirs, l'agrandissement du restaurant scolaire et la mise en accessibilité du bâtiment. Le projet, dont l'idée a été lancée il y a quatre ans, permet à la commune de répondre à ses besoins de démographie scolaire et services publics. L'école André Zénoni compte actuellement cinq classes contre quatre l'an passé.

Cette cinquième salle de classe servait auparavant de salle périscolaire. La salle de restauration de 35 couverts nous oblige à fonctionner en deux services : notre objectif est d'en doubler la capacité.

L'accueil périscolaire (qui ne dispose d'aucune salle dédiée) partagera un nouveau local avec l'accueil de loisirs du mercredi « Bosco & Compagnie ». Cet agrandissement se fera à l'arrière de l'école, côté lac. Par ailleurs, notre groupe scolaire est fait sur plusieurs niveaux et dispose d'un accès PMR vétuste, problème qui sera résolu avec la mise en accessibilité de tout le bâtiment grâce à un ascenseur.

Cet investissement est estimé à 1'150'000 euros et sera reparti sur trois exercices comptables de 2024 à 2026. Les contrats de marchés publics seront passés dans le courant de l'été. Un travail a été mené avec le maître d'oeuvre afin de réaliser le maximum d'économies.

Nous avons déjà obtenu les subventions suivantes et nous remercions nos partenaires :

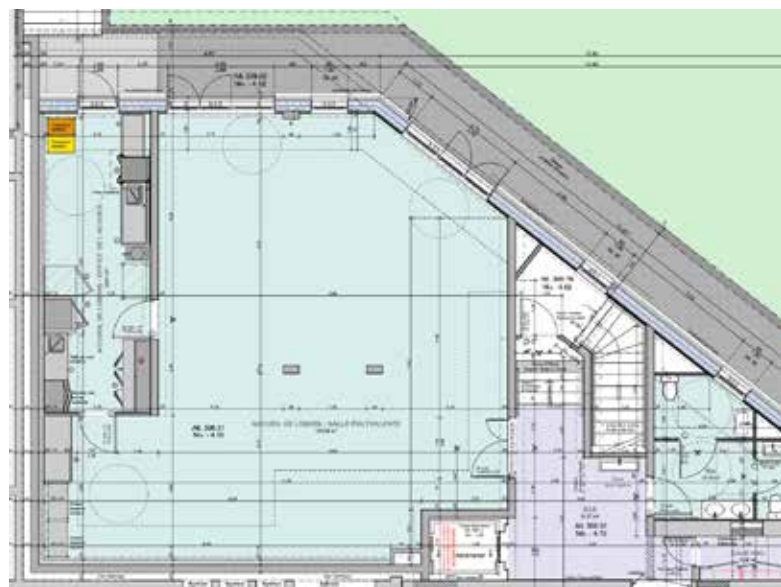
- 300'000 euros de la CAF ;
- 250'000 euros du Plan Ruralité du Conseil Départemental de la Haute-Savoie ;
- 36'809 euros de la CCPEVA au titre du Fonds de concours 2023.

Des subventions sont en cours de discussion pour 187'000 euros auprès de la Région Auvergne-Rhône-Alpes, pour la construction en bois des Alpes, ainsi qu'au titre du programme LEADER et du bonus ruralité. Nous solliciterons en 2025 l'Etat pour un soutien complémentaire au titre de la Dotation d'équipement des territoires ruraux.

En tranche optionnelle, nous prévoyons une salle de motricité pour les plus petits ainsi que la possibilité à long terme de créer de nouvelles salles de classes au dernier étage actuellement désaffecté.

Les travaux vont débuter cette fin de printemps. Il est estimé une mise en service à la Toussaint 2025. Ces travaux vont engendrer des désagréments pour nos enseignants et nos enfants, et nous nous en excusons par avance, tout en les remerciant pour leur compréhension.

La commission Générations



ASSOCIATIONS

LA FANFARE ÉTOFFE SON OFFRE DE FORMATION

Comme un certain nombre d'associations, la fanfare de notre village connaît un creu sur le plan des effectifs. Pourtant, elle est l'une des sociétés villageoises qui porte haut les couleurs de Saint-Gingolph à l'extérieur, encore récemment au festival des Musiques du Chablais à Saint-Paul, où elle a remporté le 1er prix du défilé pour la deuxième année consécutive.

Mais imaginez ce que serait notre vie villageoise sans la fanfare ? Plus de cortège aux fêtes nationales, plus de musique le samedi de la Fête de la Châtaigne, plus d'animation à l'ouverture du Carnaval...

Pour renforcer cet effectif, la société crée deux nouvelles offres de formation :

- un cours d'éveil musical le jeudi de 17h30 à 18h
- un cours de solfège le jeudi de 18h15 à 19h

L'éveil musical, dès 4 ans, c'est la découverte, en groupe, du rythme et des notes. Suivent ensuite les cours de solfège, dès 7 ans, pour acquérir les bases musicales. Après la 1ère année de solfège, l'élève peut déjà commencer à apprendre d'un instrument, pour ensuite envisager une entrée progressive dans la fanfare.

Le début des cours est fixé la semaine du 2 septembre 2024. Les cours suivent le calendrier des vacances suisses et françaises. Les inscriptions sont possibles jusqu'au 30 septembre, au prix de 100 CHF/euros par an. Une promotion à 50 CHF/euros est proposée pour les inscriptions faites avant le 15 août.



Cornet à pistons



Bugle



Alto



Baryton/Euphonium



Trombone à coulisse



Batterie/Percussions

Renseignements

- Par mail, à info@enfants2republiques.com
- Chez Justine, responsable de l'école de musique : +33 (0)6 01 83 82 62
- Chez Loïc, président de la fanfare : +41 (0)79 762 73 13

ASSOCIATIONS

LE FC SAINT-GINGOLPH CHERCHE SA FUTURE RELÈVE

Le Football Club de Saint-Gingolph a fêté il y a peu son centenaire et, même si l'on peut dire que ce vénérable senior se porte bien, il a besoin d'être assisté, choyé et guidé pour se porter encore mieux.

Le FC Saint-Gin, comme on l'appelle communément, c'est une équipe d'actifs (la vitrine du club) qui milite en 4ème ligue valaisanne et qui y milite plutôt bien.

Mais le FC Saint-Gin c'est aussi et surtout un mouvement junior qui regroupe quatre équipes. Trois évoluent sous les couleurs gingolaises (Juniors D/9, Juniors E et Juniors F) tandis que la dernière (Juniors C) fait partie du groupement Team Haut-Lac réunissant des joueurs de Vouvry, de Port-Valais et de Saint-Gingolph.

Aujourd'hui, le comité du FC Saint-Gin s'essouffle car il manque de main-d'œuvre et de bénévoles. Et un comité qui s'essouffle, c'est un club qui souffre. Il a donc besoin de renforcer son effectif pour partager des idées, pour innover, pour avancer et anticiper. Des personnes qui veulent et qui peuvent donner de leur temps, aider lors des manifestations (13 juillet, Marché de Noël etc.), participer à l'entretien des infrastructures. Des bénévoles qui restent persuadés que le meilleur moyen de bien éduquer, c'est d'en-

tourer, de guider et d'aider. Des personnes pour entraîner les juniors F (école de football) et aider les entraîneurs actuels, pour cela pas besoin de diplômes, juste l'envie de partager la passion du football.

Pour notre village, pour nos enfants qui sont le futur du club, pour nos actifs qui en sont les dignes représentants au niveau cantonal et régional, nous en appelons à votre soutien. Ce club a besoin de vous pour envisager le futur avec sérénité.

Alors, parents de juniors, citoyens gingolais et des environs, nous nous permettons d'insister sur le rôle essentiel que vous pouvez jouer en faisant partie de notre club, de votre club. Plus les bonnes volontés seront nombreuses, plus l'investissement sera partagé.

L'adage dit que seul on va plus vite mais qu'ensemble on va plus loin. Unissons nos forces pour faire perdurer le FC !

Vous pouvez vous adresser directement au président du club qui se fera un plaisir de vous donner davantage de détails sur la situation actuelle et sur les nombreuses formes d'engagement possibles, en fonction de vos aspirations. Nous comptons sur vous.



Renseignements

- Chez Frédéric Pachoud, président : +41 (0)78 862 41 11



ASSOCIATIONS

20 ANS D'UNE PARENTHÈSE APPRÉCIÉE DES PARENTS

Grâce à l'initiative des fondateurs, Mme Mireille May, Mme Bernadette Visinand et M. Michel Beytrison, « la parenthèse » a été créée en 2004. La ténacité et le dévouement des fondateurs a permis à l'institution de traverser de nombreux obstacles et à l'association de survivre jusqu'à aujourd'hui. Notre reconnaissance va donc, en cette année d'anniversaire, à ces personnalités bénévoles.

Dès 2018, des problèmes structurels et organisationnels ont nécessité de profondes transformations. Le bâtiment « La Tourelle » a dû fermer ses portes pour cause de vétusté. Quant à l'association, de nouveaux liens ont été créés avec le service de l'action sociale de l'État du Valais et une collaboration étroite avec Cérébral-Valais a été mise en place.

Une analyse approfondie du site a permis de mettre à l'enquête et d'obtenir l'autorisation de rénover l'ensemble du bâtiment, qui restera entièrement destiné à des personnes en situation de handicap. La partie centrale permettra, comme par le passé, d'accueillir ces personnes pour des séjours de vacances. En 2023, quelques 900 personnes en situation de handicap réparties sur 44 séjours ont été reçues dans les locaux de Cérébral-Valais à Vétroz, dans l'attente de l'inauguration du site au bord du lac.

Dans les deux étages supérieurs, deux appartements indépendants seront à disposition à l'année pour des personnes en situation de handicap. Dans la partie

inférieure (à la hauteur de La Chapelle des Missions), un appartement sera prévu pour recevoir pour des vacances une famille avec une personne en situation de handicap.

Les travaux se poursuivent à notre satisfaction. Le bâtiment devrait être opérationnel dès le printemps 2025 et l'inauguration suivra.

Pour le 20ème anniversaire, nous prévoyons quelques manifestations :

Les 21 et 22 septembre 2024, une journée anniversaire sera organisée à l'intérieur du Swiss Vapeur pour les personnes en situation de handicap de Suisse romande ;

Le vendredi 18 octobre dès 12 heures, un repas de soutien se tiendra à la salle polyvalente de St-Gingolph ;

La date de l'inauguration n'est pas encore fixée, mais elle devrait se situer quelques mois après la reprise des activités, peut-être en juin 2025.

Nous espérons que l'intégration de cette population se poursuivra harmonieusement avec la population locale et rendra un peu de bonheur dans ce merveilleux site à des personnes qui méritent notre soutien.

Claude Roch, président de l'association

EN COMMUN

UNE COMMÉMORATION HISTORIQUE

Nous sommes maintenant à quelques jours d'un moment de commémoration fort et important dans la vie de notre communauté gingolaise.

Nous avons déjà commencé ce cycle mémoriel les 7 et 8 mai derniers, avec la remise symbolique du drapeau des Anciens Combattants aux enfants de l'école, et l'inauguration de l'Espace Mémoriel de la Tragédie de Saint-Gingolph.

Les 22 et 23 juillet, nous vivrons le point d'orgue de ce souvenir décénal, et la présence du Choeur de l'Armée française, formation musicale officielle de la République, donnera sans aucun doute une autre dimension à ce 80^e anniversaire.

Je remercie d'ores et déjà toutes celles et tous ceux qui ont oeuvré à l'organisation de cet évènement :

- la région Auvergne-Rhône-Alpes et le département de la Haute-Savoie pour leur appui pour la venue du Choeur de l'Armée française ;
- nos amis et collègues de la commune de Saint-Gingolph Suisse pour leur soutien ;
- mes collègues élus pour leur concours ;
- les agents de notre collectivité pour leur travail au secrétariat, à l'embellissement des places et des monuments, et le jour J pour l'encadrement ;
- les bénévoles qui se sont proposés pour aider à la préparation et au bon déroulement de cet hommage.

D'avance merci de nous rejoindre.

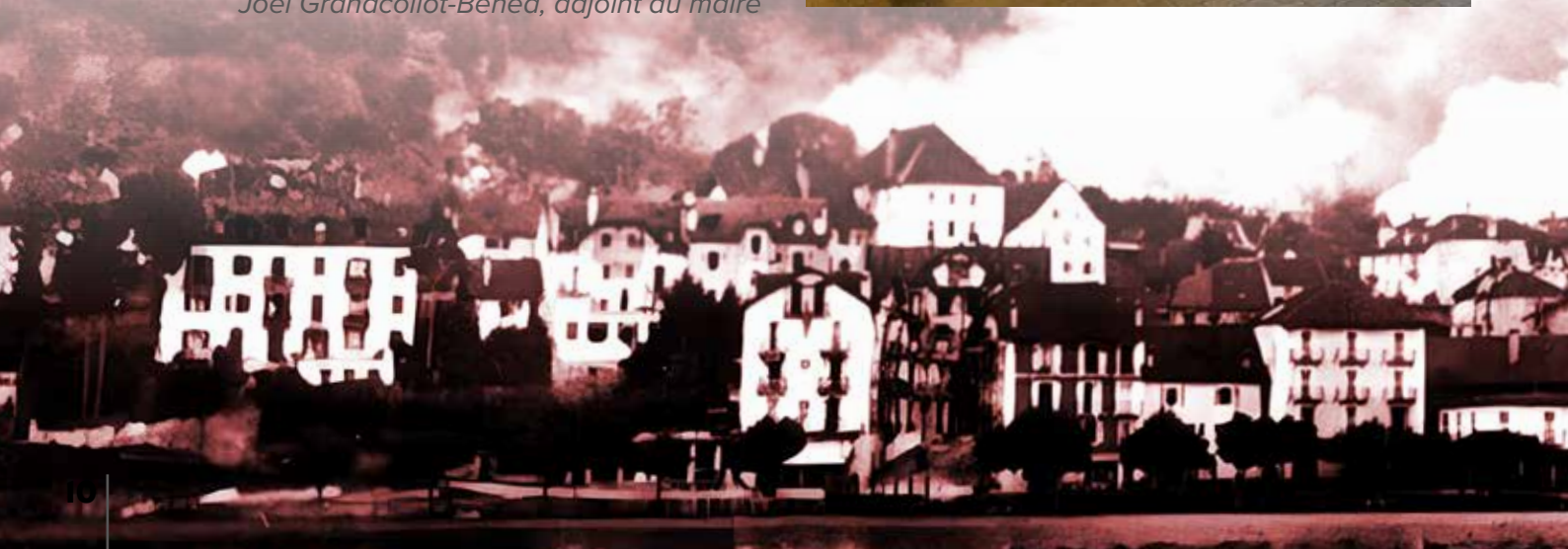
Joël Grandcollot-Bened, adjoint au maire



L'Espace Mémoriel est ouvert tous les jours de 7h à 23h.



Paul a été le premier porte-drapeau de notre école.



DÉCORATION

PROGRAMME OFFICIEL

Lundi 22 juillet 2024

18h30

Cérémonie au cimetière de Saint-Gingolph
Hommage aux victimes et héros des évènements de 1944

18h45

Ouverture des portes du concert

19h30

Concert du Chœur de l'Armée française
Espace.s Horizons Lémaniques
Entrée libre, chapeau à la sortie

21h00

Verrée offerte par les communes de Saint-Gingolph

Mardi 23 juillet 2024

dès 08h00

Accueil en mairie de Saint-Gingolph France
Café-croissant

09h00

Début de l'itinérance mémorielle vers les quatre monuments commémoratifs :

- monument de Jean Moulin
- plaque commémorative des combats du 22 juillet 1944, rue Nationale
- monument de l'Abbé Rossillon, rue Nationale
- monument des Fusillés, rue du 23 juillet 1944

10h30

Cérémonie officielle avec le Choeur de l'Armée française
Place Charles de Gaulle

12h00

Vin d'honneur offert par les communes de Saint-Gingolph au bord du lac

Les gingolaises et les gingolais sont invités à décorer leurs balcons et leurs fenêtres, avec les couleurs françaises, suisses ou franco-suisses, du 13 juillet au 1er août, pour marquer notre attachement au souvenir de ces évènements.

Si vous souhaitez vous procurer ce genre de décoration si vous n'avez pas déjà, n'hésitez pas à contacter le secrétariat de la mairie qui pourra vous renseigner sur de potentiels fournisseurs.

STATIONNEMENT

Le stationnement sera interdit sur certaines zones ou rues :

Le 23 juillet

- une partie du parking du Centre
- rue du 23 juillet (dans la montée)
- rue de l'Eglise
- rue de la Morge

Le stationnement sera de nouveau possible dans l'après-midi.

CIRCULATION

Les rues suivantes seront impactées par des fermetures ou des restrictions :

Le 22 juillet au soir

- quai André Chevallay, au droit de l'Espace.s Horizons Lémaniques

Le 23 juillet matin

- quai André Chevallay, depuis l'Esplanade des Voiles jusqu'à la rue du Lac
- rue du Lac
- rue Nationale entre la douane et l'ancienne gendarmerie
- route de Novel
- rue du 23 juillet 1944
- rue de l'Eglise
- rue de la Morge

Le personnel communal et les forces de l'ordre seront sur place pour informer les usagers.



VIE VILLAGEOISE

UN NOUVEAU PASTEUR POUR LE HAUT-LAC

Didier Wirth est le nouveau pasteur de la paroisse protestante du Haut-Lac. Il est entré officiellement en fonction comme titulaire en septembre 2023.

Il se décrit volontiers comme un pasteur généraliste, porté par une passion pour le culte et la prédication. Né à Bienne en Suisse dans le canton de Berne au sein d'une famille chrétienne et d'une Eglise vivante, il effectue toute sa scolarité obligatoire, avant d'entrer au gymnase littéraire où son intérêt pour le français et la littérature ne fait que se renforcer. En parallèle à ses études, il est responsable d'un groupe de jeunes chrétiens, avec lesquels il réalise un certain nombre de projets très formateurs (camps, accompagnements de jeunes, gestion de groupe, prise de responsabilités, etc.). C'est dans ce cadre également qu'il rencontre sa future femme Isabelle, aujourd'hui assistante médicale à Lausanne.

Alors qu'il hésite entre deux orientations professionnelles, celle d'enseignant ou de pasteur, une retraite spirituelle de trois jours aux Prés-d'Orvin dans le Jura bernois suffit à le conforter dans son choix : il sent un appel pastoral clair. Il décide alors d'entrer en théologie et s'inscrit à l'Université protestante de Neuchâtel, en Faculté théologique.

Randonnées de montagne en été comme en hiver, alpinisme, photographie, voyages et sports de raquette en tout genre sont quelques-unes des hobbies de Didier Wirth en dehors de son travail. « Grâce à la marche, je peux dire que le Valais était gravé

sous mes semelles avant d'être 'gravé dans mon cœur' ! »

Une fois son Master en poche, il effectue son stage pastoral dans le Jura bernois à Moutier, avant d'être consacré, agrégé et installé au sein de l'Église réformée Berne-Jura. Après 10 ans au sein de cette paroisse prévôtoise, il est appelé dans le canton de Neuchâtel où il s'installe avec sa femme et leurs trois enfants, pour œuvrer durant 14 ans comme pasteur généraliste. Fin 2017, il rejoint le canton de Vaud, patrie de sa mère et de son épouse. Après un travail pastoral dans plusieurs paroisses, il travaille comme aumônier en EMS et emménage à Villeneuve. « L'aumônerie est devenue mon métier durant une année et demie », nous raconte-t-il. « J'avais terminé une formation de Facilitateur Imago Professionnel, et c'était une excellente occasion d'utiliser intensément cette certification. Pour le dire d'une manière simpliste, on pourrait comparer la fonction de pasteur avec celle d'un chef d'orchestre : nous devons gérer autant les projets et l'institution que les aspects relationnels et spirituels. Le focus ne porte pas seulement sur l'écoute et l'accompagnement, ce qui est le cas avec l'aumônerie. »

En 2022, il tombe sur l'annonce concernant la mise au concours du poste de pasteur de la paroisse du Haut-Lac, laquelle regroupe les communes de Saint-Gingolph (France y compris puisque les protestants français de la commune font partie de la paroisse suisse), Port-Valais, Vouvry et Vionnaz. Di-

dier Wirth sent alors le besoin de renouer avec son premier amour, celui de la vie communautaire. Une nouvelle étape qui en plus correspond au départ progressif de leurs enfants devenus adultes, dont deux sont déjà mariés. Il entre ainsi dans la paroisse valaisanne en 2022 pour une période de suffragance, avant d'être officiellement élu, installé et agrégé au corps pastoral du canton en 2023.

Culte de l'enfance, rencontres intergénérationnelles autour des fêtes de Noël et de Pâques sont autant de projets mis en place par le nouveau pasteur à son arrivée dans le but de renouer le contact avec les familles et les enfants. « Il y avait en effet eu une période de latence entre ma prédécesseuse et moi, accentuée par le Covid. »

Depuis son entrée en fonction, l'homme de foi apprécie les nombreuses collaborations œcuméniques mises en place avec les paroisses catholiques du Haut-Lac. « Nous sommes souvent amenés à travailler ensemble lorsque nous réalisons des activités, ce

qui est moins le cas dans les cantons à dominante protestante. Un bon nombre de couples que je rencontre sont mixtes. » Il aime aussi la Chapelle sise au Bouveret qui touche la frontière avec Saint-Gingolph, célèbre par la vue qu'elle offre pendant le culte par exemple ! Y a-t-il encore un habitant de Saint-Gingolph qui ne connaît pas ce lieu inspirant et magnifique ? Sachez qu'on peut le visiter.

Didier Wirth se tient à disposition de la population au Centre paroissial protestant, situé à la Grand'Rue 39 à Vouvry. « Nous accueillons avec plaisir toute personne, de préférence sur rendez-vous téléphonique pour des raisons pratiques », précise-t-il. Alors, n'hésitez pas à le contacter !

Paroisse protestante du Haut-Lac

📍 Grand'Rue 39, 1896 Vouvry

☎ +41 (0)24 481 32 12

🌐 www.hautlac.erev.ch

SERVICES

LA VIE EST BELLE AU CENTRE DE LOISIRS

Que seraient dorénavant les mercredis à Saint-Gingolph, sans «Bosco & Compagnie». Ce dispositif incontournable de nos milieux de semaine permet depuis plusieurs mois maintenant à de nombreux enfants de vivre une expérience hors du commun.

L'occasion de se retrouver et de se faire de nouveaux copains autour d'activités variées proposées par des animateurs formés et qui fourmillent d'idées : visite au Swiss vapeur parc pour Halloween, brizolon à la châtaigneraie, élection de Miss et Mister gingolais, défilé du carnaval, chasse aux oeufs, randonnée à Neuvaz grâce à la société bourgeoise de Saint-Gingolph, journée, au Léman Kids, apprentissage de la magie avec GAB l'enchanteur, journée à Happyland, et tant d'autres. Sans oublier son célèbre Ventrigriss...

Notre accueil de loisirs s'appuie sur les atouts et les richesses de notre territoire.

Si vous souhaitez que vos enfants vivent une aventure exceptionnelle, n'hésitez pas à les inscrire. De nouvelles aventures nous attendent dès la rentrée de septembre 2024.

Nous prévoyons de faire un test pendant les vacances d'automne et d'ouvrir le centre du lundi au vendredi. Notre directrice Emmanuelle accueillera avec plaisir vos bambins, gingolais ou non.

Si tu as le BAFA ou que tu es stagiaire et que tu veux intégrer notre équipe d'animation
Contactez accueildeloisirs.bosco@st-gingolph.fr



UNE FABRIQUE LOCALE DE BIEN-ÊTRE



Quel plaisir de voir une vitrine s'animer dans la pittoresque rue de la Chapelle ! Qui plus est quand il s'agit de savoir-faire artisanal et de démarche éco-responsable.

Coiffeuse pendant plusieurs années, prendre soin des gens qui l'entourent, Flavie sait faire. Mais quand elle a connaissance autour d'elle de plusieurs cas de soucis de peau, elle s'intéresse aux produits naturels et aux solutions en découlant. S'ensuit en 2020 une formation professionnelle en cosmétiques naturelles, puis une seconde en savons saponifiés à froid et en savonnerie liquide à l'ancienne.

Soi'Naturel était né, et c'était tout naturel. Après une première expérience commerciale sur la Riviera, Flavie choisit d'établir son laboratoire et sa boutique dans son village. Dans cette optique purement locale, elle peut proposer des produits de la meilleure qualité à des prix abordables. Les contenants en verre permettent le remplissage directement à la boutique.

Pour un usage personnel ou comme idée cadeau, Flavie vous accueille volontiers !

Soi'Naturel

📍 Rue de la Chapelle 3

☎ +41 (0)79 447 43 11

🌐 www.soi-naturel.ch

ON EST TOUS FOUS DE SES BAGELS !



Mais qu'est-ce que ce drôle de sandwich avec un trou ? Sandwich oui, mais gourmand... et raffiné ! Si le bagel est démocratisé aux USA, où il a fait son apparition d'abord à New York puis à Chicago au début du XX^{ème} siècle, son origine remonte au XII^{ème} en Autriche, où un boulanger voulant remercier le roi d'avoir envoyé la cavalerie pour repousser les assaillants, lui offrit un petit pain en forme d'anneau symbolisant l'étrier.

Ce sandwich est très prisé en Amérique du Nord où il existe avec différents pains (graine de pavot, sésame...) et toute une panoplie de garnitures (saumon, jambon, avocat, poulet...)

Ghislain vous accueille chaleureusement avec le sourire et vous propose un assortiment de bagels (viande, poisson, végétarien) disponibles avec un accompagnement (les pommes grenailles s'accordent extrêmement bien) et une boisson. Les ingrédients sont soigneusement sélectionnés pour ravir vos papilles, tous les produits sont issus d'entreprises locales, même les boissons et les sauces sont faites maison.

Vous retrouverez Fou d'Bagel les mardis de 18h30 à 20h30 au-dessus de la plage le long de la route nationale. Suivez-le sur les réseaux pour les menus et nouveautés ! Vous pouvez réserver via les différents canaux ci-dessous.

Fou d'Bagel

📍 Belvédère de la Plage, rue Nationale

☎ +33 (0)6 61 01 31 16

🌐 www.foudbagel.com

UNE NOUVELLE OFFRE DE PIZZAS



Installé depuis quelques mois puisque nous vous avons annoncé son ouverture imminente dans notre précédent numéro de La Gingolaise paru cet hiver, Geoffrey est le gérant de Fun Pizza au 17 rue Nationale.

Comme il est un pizzaiolo expérimenté, il fait lui-même la pâte, le plat n'en sera que plus savoureux. Il nous propose une vaste carte de pizzas à emporter, il y en a pour tous les goûts en ce qui concerne les garnitures : classique ou originale, épicée, végétarienne...

En sus, vous aurez l'embarras du choix pour une boisson et même quelques desserts pour les gourmands. Vous pouvez passer vos commandes par téléphone.

Fun Pizza

📍 17 rue Nationale
☎ +33 (0)6 13 85 11 53
🌐 www.foudbagel.com

DÉCOUVREZ L'OASIS VERSION 2.0



Le spot est toujours idyllique et les nouveaux gérants ont à coeur de préserver ce qui a fait le charme de l'endroit.

Un accueil au top, souriant et sympathique, une carte variée, salades, pizzas mais aussi plats typiques locaux et de saison dont certains peuvent être emportés.

Fanny et Axel, qui a déjà travaillé à l'oasis, vous feront à coup sûr passer un excellent moment.

Ils vous attendent pour un apéro avec vue, un goûter, un dîner romantique ou une tablée de copains.

Au programme dans ces prochaines semaines, quelques soirées musicales pour ambiancer le repas. Vous pouvez suivre l'actualité, les nouveaux plats proposés et les animations sur les réseaux sociaux.

Ludovine Prince, conseillère municipale

L'Oasis

📍 3 quai André Chevallay
☎ +33 (0)6 51 05 52 73
🌐 www.facebook.com/oasissaintgingolph

OÙ EN EST LA FROMAGERIE ?

Les travaux de la fromagerie avancent, mais plus difficilement que prévu. L'état du bâtiment est bien plus mauvais que nous n'aurions pu l'imaginer : sa construction date des années 1880 mais il a subi de nombreuses modifications au fil des années. La structure a donc dû être reprise plus largement qu'envisagé initialement. En concertation avec la Fromagerie du Noyer, l'ouverture de notre nouvelle fromagerie est désormais prévue pour le printemps 2025.



SERVICES

UN LIVRE, UNE HISTOIRE UNE BIBLIOTHÈQUE, DES HISTOIRES

La bibliothèque communale et scolaire de notre village regorge d'albums, BD, romans, documentaires, pour adultes, adolescent(e)s et enfants. L'emprunt des livres est gratuit. Vous ne trouvez pas votre bonheur ? Ce n'est pas un problème, vous pouvez faire une demande de prêt dans une autre bibliothèque valaisanne et le retirer chez nous.

Mais dans votre bibliothèque c'est aussi

- Chaque 3ème mercredi du mois de 9h15 à 10h15 : l'atelier « Né pour lire » pour les enfants âgés de 6 mois à 4 ans accompagnés d'un adulte.

- En mars, imaginez cela : Les bibliothèques suisses sous les feux de la rampe ! Heures d'ouverture le vendredi soir ou le samedi ! Ateliers de bricolages, contes, animations ! C'est tout cela que nous vous proposons lors du BiblioWeekend.

- En septembre, quoi de plus magique que la nuit des contes dans le cadre féérique de la châtaigneraie à la lueur des flambeaux si le temps le permet.

Nadine Monnet a initié cette rencontre il y a plus de 10 ans. Nous souhaitons continuer à vous la proposer chaque année au vu de son succès.

- Durant l'année : pas besoin de prendre l'avion pour découvrir un nouveau pays. Grâce à la collaboration avec le service de l'intégration du Haut-Lac, un habitant du village vous fera découvrir son pays d'origine lors d'une soirée « Globe-Trotteur » suivi d'une dégustation de mets typiques. Nous avons ainsi déjà voyagé en Italie et au Congo.

Vous désirez participer à nos activités, être informés des dernières nouveautés, pour cela il vous suffit de consulter les sites internet de nos communes, notre page Facebook ou Instagram pour trouver toutes les informations.

Au plaisir de vous recevoir dans notre bibliothèque.

Christel et Fanny

**Bibliothèque
de St-Gingolph**

EN BREF...

INSCRIPTIONS AU TRANSPORT SCOLAIRE

La CCPEVA ouvre les inscriptions pour le transport scolaire pour l'année 2024-2025 jusqu'au 10 juillet. Elles peuvent se faire en ligne :



PIÉGAGE DU FRÉLON ASIATIQUE

Ces jours derniers vous aurez certainement constaté la présence côté suisse de bouteilles en PET, comme sur la photo.

Elles ne sont pas là par hasard il s'agit de pièges pour les frelons asiatiques qui sont devenus une menace pour nos ruchers. En cas d'observations de cet insecte sur vos propriétés ou sur tout le territoire communal, veuillez en informer le bureau communal. Ces pièges seront présents pour une durée de 45 jours environ.



LE RECENSEMENT CITOYEN

Vous êtes Français et allez bientôt avoir 16 ans ? Vous devez donc obligatoirement vous faire recenser en mairie dans les 3 mois suivant votre anniversaire. Vous serez ensuite convoqué pour votre Journée Défense et Citoyenneté. Une fois celle-ci accomplie, l'attestation qui vous sera remise vous permettra de vous inscrire à différents examens comme le permis de conduire ou le bac.



UNE NOUVELLE SAGE-FEMME À LA MAISON MÉDICALE

C'est avec un grand plaisir que notre maison médicale accueillera, à partir du 2 août, Mme Agathe Haraux, sage-femme, qui ouvre son cabinet. Sous le nom Nid d'Altitude, elle recevra du lundi au vendredi, et vous pouvez d'ores et déjà prendre rendez-vous au +33 (0)7 87 88 54 41 (appel ou SMS) ou sur Doctolib.



DEMAIN, C'EST DÉJÀ NOËL

L'été commençant, cela signifie que la moitié de l'année est déjà passée. Alors pensons déjà aux fêtes de fin d'année !

Si vous êtes intéressés à organiser une Fenêtre de l'Avent, merci de vous annoncer auprès de l'une des deux administrations communales.

LES MÉRITES GINGOLAIS 2024 SONT OUVERTS !

Comme chaque année maintenant, les Mérites gingolais seront décernés lors de la soirée des vœux en janvier 2025.

Tout le monde peut proposer un candidat pour un mérite sportif, culturel ou spécial. Le formulaire est disponible en ligne sur les sites internet des deux communes ou auprès des bureaux, et doit être retourné avant le 31 octobre.



L'OFFICE DE TOURISME, ENTRE INFORMATIONS ET TIERS LIEU



Il y a deux ans, la commune décidait d'acquérir le local commercial situé en face des points de départ de la ViaRhôna et du GR5. Immédiatement, y localiser l'office de tourisme franco-suisse de notre village faisait sens.

Aujourd'hui, l'office de tourisme intercommunal Léman Moutains Explore, qui promeut nos deux communes, a donné un nouvel élan à ce lieu, ou plutôt faut-il dire maintenant, à ce « tiers-lieu ».

Le terme « tiers-lieu », originaire des Etats-Unis, provient de l'anglais « third place ». Le tiers-lieu est défini au départ par le sociologue Ray Oldenburg comme un lieu où les personnes se plaisent à sortir et se regrouper de manière informelle, situé hors du domicile (first-place) et de l'entreprise (second-place).

L'évolution de la stratégie d'accueil du public se poursuit donc avec la création de ce nouvel espace, bêta testeur, à l'échelle et avec le soutien de la Communauté de communes Pays d'Évian Vallée d'Abondance, un lieu de multimodalités, parfaitement intégré dans notre village emblématique.

Il inclut donc une boutique dédiée à l'itinérance, une librairie ciblée sur la découverte du territoire, une conciergerie pour le village, une démarche d'information touristique éclairée et désinstitutionnalisée, un espace d'échange, un espace de coworking, un lieu de sensibilisation à toutes les formes d'itinérances décarbonées, un lieu d'animation et un coin de ravitaillement pour des achats « circuit court » de dernière minute.

Il est également possible d'acheter sur place des billets CGN ou pour différents sites touristiques suisses et français. Pratique pour éviter les frais bancaires à l'étranger !

L'ensemble du lieu a été décoré en gardant à l'esprit l'aspect binational de notre destination.

Les communes remercient sincèrement l'équipe de l'office de tourisme intercommunal et sa directrice Julie Legros pour leur travail efficace à la concrétisation rapide de ce projet, et pour avoir fait de Saint-Gingolph le laboratoire de ce nouveau concept d'accueil destiné à être déployé sur l'ensemble des bureaux d'information touristique du territoire.

Joël Grandcollot-Bened, adjoint au maire

DE NOUVELLES ANIMATIONS TOUT L'ÉTÉ

Durant cet été 2024, plusieurs animations seront proposées par l'office de tourisme et le service Pays d'Art et d'Histoire de la CCPEVA : des visites du village avec des guides du patrimoine, des balades contées, et des ateliers pratiques sur comment entretenir et réparer son vélo. Consultez le programme des événements sur les différents supports (application smartphone, sites internet ou sur place à l'office de tourisme).

ÉVÈNEMENT

LA FÊTE DU 1ER AOÛT RESTE À LA MONTAGNE



Les festivités de la Fête Nationale du 1er août se tiendront de nouveau au Grand Pré en 2024. Suite au succès de la première édition en 2023, la manifestation maintient ses quartiers à la montagne. Le format sera identique, excepté pour la messe qui sera célébrée à la chapelle de la Sainte-Famille.

Un bus navette gratuit effectuera toute la journée des allers-retours entre la Place de la Gare et le couvert du Grand Pré, afin d'assurer un transport en toute sécurité pour tous. Le programme sera le suivant :

10h00 : messe à la chapelle de la Sainte-Famille

11h00 : départ des navettes

12h00 : partie officielle

12h30 : ouverture de la cuisine

La société de Sauvetage de Saint-Gingolph aura le plaisir de vous accueillir pour le repas. Le bar et les animations se prolongeront jusqu'en fin d'après-midi.

La semaine précédant le 1er août, levez les yeux sur nos montagnes, le drapeau suisse sera à nouveau déployé quelque part sur l'un de nos sommets !

Vincent Moulin, conseiller communal

ÉVÈNEMENT

UN CLUB 2024 POUR VIVRE LES JEUX

Cette année 2024 est résolument sportive ! Après l'Euro de foot, notre village vivra à l'heure des jeux Olympiques de Paris.

Avec le concours actif de l'office de tourisme Léman Mountains Explore et des gérants du restaurant, Saint-Gingolph aura un Club 2024 officiel sur le site de la plage municipale. Il fait partie des 180 lieux officiels labellisés en France par le comité d'organisation des Jeux.

Le vendredi 26 juillet, plusieurs animations sont prévues pour vivre l'ouverture des Jeux : ateliers multisports, démonstrations, retransmission de la cérémonie sur grand écran et feu d'artifice. Il en sera de même pour la cérémonie de clôture le dimanche 11 août.

Le vendredi 2 août en fin de journée, la Phryge olympique sera en visite dans le Club 2024 ! Elle ne visite qu'une dizaine de Clubs 2024 et a choisi le nôtre ! L'occasion de faire LA photo souvenir à ses côtés.

Un grand merci à tous les partenaires de cette idée.

Joël Grandcollot-Bened, adjoint au maire



UNE SOLUTION 100% GINGOLAISE POUR LA DÉCHETTERIE

Imaginez la scène : un camion-benne sur le chemin de la déchetterie dite « du haut », le pneu arrière droit à quelques centimètres du vide surplombant la voie de chemin de fer. Il n'en faut pas plus au surveillant CFF de la voie, présent ce jour-là, pour intervenir et mettre la commune devant ses responsabilités. Car pour la compagnie, le risque encouru est simplement inacceptable.

Ce constat clairement posé, deux options se présentent alors à la commune : remettre ce chemin d'accès aux normes ou condamner la déchetterie du haut. Dans son appréciation de la situation, le conseil communal admet alors que la 1^{ère} option n'est financièrement pas viable. Outre la réfection du chemin d'accès, la commune est également tenue, sur ordre



du canton, de remettre la place de la déchetterie du haut en état afin de respecter certaines normes environnementales. Coûts relatifs à l'ensemble des travaux : plusieurs centaines de milliers de francs. La 2^{ème} option n'est guère plus réjouissante car, dans notre esprit, condamner la déchetterie du haut c'est également condamner celle du bas, en raison des opérations de transbordement du contenu des bennes du bas vers le haut.

Il faut néanmoins rapidement trouver une solution ! La commune s'approche alors, dans un premier temps, de Port-Valais dans l'optique d'une collaboration intercommunale. Malgré une faisabilité technique avérée, les réactions populaires et politiques, tant gingoises que port-valaisannes, rendent le projet risqué. Donc, marche arrière, toute...

De nouvelles réflexions sont alors lancées et débouchent sur l'idée de repenser totalement la configuration des surfaces à disposition, que ce soit celles de la STEP et celles du parking. Le bureau d'ingénieurs Sollertia est alors sollicité et mandaté pour élaborer une solution définitive qui permettrait à terme :

- De conserver une déchetterie à Saint-Gingolph, dans la zone de la STEP ;
- D'améliorer la circulation des véhicules sur le site avec un système de giration adapté ;
- D'améliorer les conditions de sécurité liées à l'arrivée et au départ du site.

Le projet est encore en cours d'étude mais on sait que les chances de succès sont grandes. Cette solution présentera toutefois l'inconvénient de devoir renoncer définitivement aux six places de parc en face de l'écopoint.

Dans l'attente de cette solution définitive, dont la mise en œuvre est prévue au début de l'automne, une solution transitoire est actuellement en place. Bien que provisoire, elle répond cependant aux besoins de la population. Avec notamment trois grosses bennes pour les déchets verts, le papier/carton et les déchets encombrants. Une plateforme en bois a d'ailleurs été construite en un temps record par nos services techniques afin d'en faciliter l'accès aux usagers. La déchetterie « du haut » a fermé définitivement ses portes le 1^{er} juin. Nous espérons que la solution provisoire saura satisfaire les besoins de la population en attendant la version définitive.

Je tiens enfin à remercier tous les politiques et les membres des services techniques de Saint-Gingolph et de Port-Valais qui ont œuvré, de tout cœur, à la recherche de solutions dans cet épineux dossier.

Avant de vous souhaiter un bel été et du plaisir à vous rendre dans notre déchetterie 100% gingolaise, je vous adresse un dernier message d'encouragement : pensez à trier vos déchets aussi bien et aussi souvent que possible.

Gérard Jeannerat, vice-président



Les Écoles du Haut-Lac

Renouveau et intégration : la vision du Comité de direction

L'Association des communes du Haut-Lac s'engage dans un renouveau pour ses Écoles, en mettant l'accent sur une adaptation aux mutations de notre société et l'intégration des nouvelles technologies. Elle s'efforce de réajuster sa vision de l'éducation sur nos quatre communes pour répondre aux besoins contemporains, en adoptant une approche résolument inclusive. Cet engagement vise à garantir un parcours d'apprentissage équitable pour chaque élève.

Forger une identité sans gommer les spécificités villageoises

L'objectif de cette approche est de développer une identité éducative cohérente pour les Écoles du Haut-Lac, assurant l'égalité des chances pour tous les élèves de 4 à 15 ans. Cette démarche est mise en œuvre à travers les quatre communes, tout en mettant en avant l'unicité de chaque village. Les particularités locales sont perçues non comme des obstacles, mais comme des atouts enrichissant notre diversité.

Un engagement en faveur des valeurs éducatives

Dans le but de fédérer autour d'un projet éducatif commun, le Comité de direction de l'ACHL, en collaboration avec la direction des écoles et les enseignants, s'est lancé dans la définition de valeurs partagées. Ce projet vise à ancrer ces principes fondamentaux au sein de chaque établissement, avec un focus particulier sur le respect, l'inclusion, la bienveillance et l'égalité des chances.

Adapter les structures à l'évolution des besoins

Constatant l'évolution des besoins depuis l'instauration d'une direction commune il y a 12 ans, l'ACHL reconnaît l'importance d'adapter les structures administratives et pédagogiques aux réalités actuelles. La création de l'Association de communes a impliqué une refonte de la gestion des écoles, mettant en lumière le besoin d'une réorganisation pour maximiser l'efficacité. Ce processus nécessite une redéfinition claire des rôles de chacun, afin d'optimiser le fonctionnement global du système éducatif.

L'ACHL illustre son engagement à bâtir un environnement éducatif adaptatif et inclusif, où chaque élève du Haut-Lac peut s'épanouir, fort de ses racines et tourné vers l'avenir.

Carte d'identité des Écoles du Haut-Lac (EDHL)

Année de création

2012

Nombre d'enseignants



Primaire : 85



CO : 45

Nombre d'élèves



Primaire : 1 065



CO : 386

Nombre de bâtiments



Primaire : 6



CO : 1

Suzanne Masserey

Nouvelle directrice des Écoles du Haut-Lac

Nouvelle à la barre des Écoles du Haut-Lac depuis le 1^{er} janvier 2024, Suzanne Masserey, 52 ans, apporte avec elle un riche bagage professionnel. Forte d'une expérience de 20 ans en tant qu'enseignante au degré primaire et de 10 ans à la direction des écoles de Sierre, elle est également mère de trois grands enfants de 22 ans et plus. Son cursus en tant que praticienne formatrice et directrice d'institution de formation l'a préparée à embrasser les défis éducatifs avec vision et détermination.

Comment se déroule votre prise de fonction ?

L'accueil a été chaleureux, aussi bien de la part des enseignants que de la part des parents, qui avaient de nombreuses questions et préoccupations. J'ai pris le temps de les écouter et de répondre à leurs interrogations, ce qui a aidé à établir une solide base de confiance dès le départ. Ces premiers échanges ont été fondamentaux pour poser les fondations d'une collaboration constructive pour l'avenir de nos écoles.

Quelle est votre approche personnelle de la direction ?

Je mise sur la clarté, l'écoute et l'évolution douce. Mon objectif est d'assurer que chacun se sente écouté. Je privilégie une transition en douceur plutôt que des changements brusques, avec une attention particulière à l'équité et à la communication.

Et votre vision à moyen et long terme pour les Écoles du Haut-Lac ?

Je suis convaincue que l'éducation doit être accessible et inclusive pour tous. Elle doit également être respectueuse de chaque individualité. C'est une obligation légale, mais nous devons aussi en faire une force. Je ne cherche pas à révolutionner notre système du jour au lendemain, mais à engager une transition réfléchie et harmonieuse. Il est crucial que tous, enseignants et élèves, comprennent clairement la vision et la direction que nous prenons.

Quels défis spécifiques pouvez-vous observer ici sur le Haut-Lac ?

Notre diversité géographique, de Saint-Gingolph à Vionnaz, est à la fois une force et un défi. Elle exige de nous une grande adaptabilité et une organisation sans faille pour assurer que chaque école, malgré sa situation,

bénéficie des mêmes opportunités et du même soutien. C'est une priorité pour moi de veiller à ce que cette diversité enrichisse notre projet éducatif sans créer de disparité.

Comment pensez-vous pouvoir effectuer cela ?

Des pistes sont étudiées pour instaurer un système de référents par école. Ces référents seront nos yeux et nos oreilles sur le terrain, permettant une transmission efficace des informations entre la direction et les écoles, et inversement. Cela nous aidera à identifier rapidement les besoins spécifiques de chaque établissement.

Quels changements voyez-vous dans la manière de diriger les Écoles du Haut-Lac ?

Le changement principal réside dans notre orientation vers une gestion collaborative, où je travaille de concert avec mes Adjoints, Pierre-Yves Bruttin et Marc Weyrich, dans un esprit de collégialité. Nous mettons en pratique une direction horizontale, privilégiant l'écoute, la transparence et l'engagement partagé, ce qui permet d'impliquer davantage tous les membres de la communauté éducative dans nos décisions et nos projets.

Avec cette approche collaborative, quel message souhaitez-vous transmettre à toute notre communauté éducative ?

Nous aimerions que ce choix collaboratif soit aussi une réalité dans nos équipes pédagogiques, pour trouver les meilleures solutions aux défis de l'école d'aujourd'hui et de demain. Nos élèves aussi, s'ils sont accompagnés sur ce chemin de la collaboration, pourront développer ce sentiment d'appartenance, qui est gage d'une école sereine.



Le Collège de direction, de gauche à droite : Pierre-Yves Bruttin, tous deux Adjoints de direction, et Suzanne Masserey, nouvelle

Favoriser la continuité éducative : l'initiative des pôles de compétences

Le nouveau Collège de direction des Écoles du Haut-Lac propose une évolution douce dans la structuration de la direction. En remplaçant la division traditionnelle des Adjoints entre les niveaux primaire et secondaire par des pôles de compétences, l'objectif est de rendre plus fluide le passage d'un cycle à l'autre pour nos élèves.

Cette approche vise à assurer une meilleure continuité dans le parcours scolaire des enfants, en facilitant un suivi cohérent et adapté à chacun. L'ambition est de permettre à tous les élèves, indépendamment de leur village, d'accéder aux mêmes activités enrichissantes, favorisant ainsi une base commune de connaissances et de compétences, tout en préservant les spécificités de chaque école.

En mettant l'accent sur la collaboration et le partage des expertises, cette réforme se veut une réponse mesurée aux besoins d'adaptation et d'évolution de notre système éducatif, en harmonisant les expériences éducatives sans effacer les spécificités qui font la richesse de nos écoles.



ttin et Marc Weyrich,
elle directrice.

L'unification des valeurs au cœur de l'éducation dans le Haut-Lac

Une démarche importante sur les valeurs éducatives a été entreprise, en étroite collaboration avec le Comité de direction de l'ACHL et la direction. Ce dialogue a permis de définir des valeurs fondamentales, affirmant la place centrale de chaque enfant dans notre système éducatif, sans le placer sur un piédestal.

Bienveillance, respect des règles et inclusion sont au cœur de ces valeurs partagées, avec l'objectif de les intégrer de manière durable dans le quotidien éducatif. Les discussions avec les enseignants joueront un rôle crucial dans ce processus, marquant le début d'une démarche visant à utiliser toutes les ressources disponibles – médiateurs, éducateurs, etc. – pour mieux ancrer ces principes dans la vie de chaque établissement.

Ces initiatives reflètent la volonté de Suzanne Masserey et de son équipe de diriger non pas vers une révolution, mais vers une évolution sensible et réfléchie, où chaque changement est pensé pour le développement harmonieux de nos élèves.

« 2 langues, 1 Ziel » Un pont entre les cultures par l'échange et l'ouverture

Au CO du Haut-Lac, nous intégrons des activités hors programme dans notre enseignement, soulignant leur importance pour un apprentissage complet. Elles contribuent significativement au développement des compétences créatives et sociales des élèves, enrichissant ainsi leur parcours éducatif. Le projet « 2 langues, 1 Ziel » est un exemple qui reflète bien cette approche.

Sous la coordination de Gaëtan Oesch, le projet « 2 langues, 1 Ziel » s'est développé au fil des années au Cycle d'orientation du Haut-Lac, offrant une expérience enrichissante pour les écoliers de 9^e année. Cette initiative vise à favoriser l'échange culturel et linguistique entre les jeunes du Bas-Valais et leurs pairs du Haut-Valais, provenant des écoles de Rarogne, Loèche, Loèche-les-Bains, Brig et Zermatt.

Le déroulement de l'échange est conçu pour maximiser l'immersion: la première partie de la semaine, la moitié des élèves participant à l'échange séjourne dans le Haut-Valais, puis, dès le mercredi, les groupes s'inversent, permettant à l'autre moitié de découvrir cette région pour le reste de la semaine. Cette année, 90 des 140 élèves du degré ont participé à cet échange, qui est un projet majeur de l'établissement.

Pendant le jour et demi initial, les élèves participent à des ateliers créatifs, plongeant dans des activités variées comme le bricolage, l'art et la cuisine. Ces ateliers, sortant du cadre scolaire traditionnel, sont conçus pour élargir les perspectives des élèves, stimulant ainsi leur créativité et leur permettant d'acquérir de nouvelles compétences au-delà du programme habituel. Pour les enseignants, ces moments représentent une précieuse opportunité de délaissier temporairement les méthodes d'enseignement habituelles et de découvrir des facettes inattendues de leurs élèves, enrichissant ainsi la relation pédagogique.

Lors de l'atelier cuisine, les participants préparent un grand buffet. Ce dernier devient le point d'orgue du deuxième jour, offrant un repas convivial à tous les participants de l'échange. La clôture de l'échange dans le Bas-Valais est marquée par une après-midi sportive, soulignant l'esprit de camaraderie et l'unité entre les élèves des deux régions. À travers « 2 langues, 1 Ziel », les barrières linguistiques et culturelles sont transcendées, offrant aux jeunes une fenêtre sur la diversité et l'enrichissement mutuel que peut offrir notre Canton.



Les élèves préparent le buffet destiné à tous les participants de l'échange linguistique.

Dorian et Hermès

Un duo vers l'autonomie

À 15 ans, Dorian, élève en 3^e année au Cycle d'Orientation et aveugle de naissance, se prépare pour un grand pas vers l'autonomie : intégrer seul le Gymnase de Burier. Ce défi marque une étape importante, symbolisant à la fois un changement significatif et témoignant de son courage. Dorian effectuera un trajet quotidien combinant marche, bus et train, accompagné de son chien guide Hermès.

Un chemin vers l'indépendance

Après avoir suivi une formation spécialisée à Lausanne jusqu'à la 4^e année, Dorian a progressivement intégré les Écoles du Haut-Lac, sur le site de Vouvry. L'année prochaine marquera le début de son gymnase à Burier, un challenge qui implique un trajet quotidien autonome, mêlant marche, bus et train. « Je me prépare activement pour que tout se passe bien », confie-t-il, soulignant sa détermination à réussir cette transition.

Hermès, compagnon de liberté

Depuis février, Dorian est épaulé par Hermès, un chien guide qui l'accompagne désormais partout, y compris en classe. L'arrivée d'Hermès a marqué un tournant, offrant à Dorian une nouvelle forme d'autonomie, bien qu'une période d'adaptation de six mois soit nécessaire avant de passer un examen officiel. La complicité entre Dorian et Hermès s'est instantanément manifestée, faisant d'Hermès bien plus qu'un simple chien guide.

Un accueil chaleureux

L'exceptionnel duo a été bien accueilli par les camarades de Dorian, malgré la curiosité initiale que cette présence a suscitée. Cette nouvelle compagnie devrait faciliter les interactions sociales de Dorian, en brisant les barrières souvent imposées par son handicap.

La présence d'Hermès en classe a nécessité quelques ajustements, en particulier avec une enseignante qui souffre d'une phobie canine. Ainsi, pendant ce cours, Hermès attend sagement au secrétariat. Cette adaptation montre la volonté de l'école de répondre aux besoins de tous. Lors d'un moment d'inattention où Hermès s'est furtivement échappé, il a retrouvé Dorian de manière autonome, témoignant du lien fort qui unit le maître et son chien guide.

Visions d'avenir

Dorian, qui nourrit de belles aspirations pour son avenir, notamment dans le domaine de l'informatique, démontre une détermination et une ambition remarquables. Il a d'ailleurs cette année pu effectuer un stage professionnel dans le domaine, le confortant ainsi dans son choix. Son parcours, ponctué d'obstacles surmontés et de victoires personnelles, inspire non seulement respect et admiration, mais ouvre également la voie à un avenir des possibles, que nous lui souhaitons riche et épanouissant.



Quelques règles à respecter quand on rencontre un chien guide d'aveugle

Rencontrer un chien guide nécessite de suivre certaines règles : ne pas le distraire en le touchant ou en lui offrant de la nourriture, et contrôler tout autre animal de compagnie pour ne pas perturber son travail.

Toujours s'adresser au maître plutôt qu'au chien, pour maintenir l'efficacité et la sécurité du duo dans leur quotidien.

COMMUNIQUÉ RECTIFICATIF DU 19.10.2023 concernant le départ du directeur des Écoles, M. Pierre-Alain Pignat

La fin des rapports de travail du directeur des Écoles du Haut-Lac, Pierre-Alain Pignat, n'est aucunement liée à une faute qu'il aurait pu commettre dans le cadre de ses rapports de travail. Son licenciement n'a aucun lien avec l'affaire de l'enseignant du Cycle d'Orientation de Vouvry sous le coup d'une plainte pénale.

Ce licenciement n'a pas été prononcé avec effet immédiat, mais avec libération immédiate de l'obligation de travailler ; il s'agit d'une résiliation ordinaire fondée sur la volonté de l'Association des communes du Haut-Lac de changer de type de management.

L'Association des communes du Haut-Lac remercie Pierre-Alain Pignat pour son engagement durant ses dix-sept années de service, d'abord en qualité de directeur du CO régional (2006-2012), puis de directeur des Écoles du Haut-Lac (2012-2023). Elle regrette la confusion qui a pu naître de la communication trop peu précise suite à son départ et qui a pu conduire à de mauvaises interprétations à ce sujet.

L'Association des communes du Haut-Lac lui souhaite le meilleur pour la suite de son parcours professionnel.

SERVICES

UNE NOUVELLE CUISINE POUR LA SALLE POLYVALENTE

De plus de 40 ans d'âge, elle ne répondait plus aux exigences actuelles d'efficacité et de fonctionnalités. La cuisine de notre salle polyvalente a donc été fraîchement rénovée, pour le plus grand profit des habitants et des sociétés du village.

Ses utilisateurs réguliers le reconnaissaient et l'admettaient volontiers : il ne faisait plus très bon travailler dans les conditions offertes par l'ancienne cuisine : appareils à bout de souffle ou simplement hors d'usage, rangements peu pratiques, espace de travail réduit. Et au « bar », cette fameuse ouverture sur le hall d'entrée qui obligeait les personnes de plus de 1m75 à se casser le dos pour se voir...

Après plusieurs essais et remaniements du projet, le conseil communal a finalement accepté une solution financièrement acceptable et pragmatique.

Notre nouvelle cuisine est agréable, lumineuse et pratique. A la différence de l'ancienne, les espaces et volumes de rangement ont été sortis de la cuisine et placés dans le hall, dans des armoires ad hoc. L'interface entre la cuisine et le hall d'entrée est amélioré pour de meilleurs échanges entre les « tenanciers » et les clients. Les équipements sont limités au nécessaire mais de qualité et ils répondent aux besoins des utilisateurs.

Le coût de cette nouvelle infrastructure est d'environ 60'000 francs.

Nous espérons que cette nouvelle cuisine saura trouver sa place et son utilité dans la vie associative et sociale de Saint-Gingolph !

Gérard Jeannerat, vice-président



CONTACTER VOTRE COMMUNE

-  Place de la Croix-Blanche 1
-  +41 (0)24 482 70 22
-  info@st-gingolph.ch
-  www.st-gingolph.ch

ACCUEIL DU PUBLIC

Lundi	09:30-11:30	13:30-18:30
Mardi	09:30-11:30	Fermé
Mercredi	Fermé	Fermé
Jeudi	09:30-11:30	Fermé
Vendredi	09:30-11:30	Fermé

LE PLAN COMMUNAL DE SAUVEGARDE (PCS)



Dans sa commune, le Maire, détenteur des pouvoirs de police, peut mettre en œuvre le plan communal de sauvegarde (PCS).

Le PCS est un outil opérationnel qui, en fonction des risques connus, détermine les mesures immédiates de sauvegarde et de protection des personnes, et fixe l'organisation nécessaire à la diffusion de l'alerte et des consignes de sécurité. Dans ce plan, sont recensés les moyens disponibles et est définie la mise en œuvre des mesures d'accompagnement et de soutien de la population.

C'est un document obligatoire pour les communes qui font l'objet d'un plan de prévention des risques (PPR) naturels ou miniers prévisibles prescrit ou approuvé, comme c'est le cas pour notre commune, ainsi que toutes celles du département.

La mise en oeuvre du PCS comprend :

- l'alerte et la mobilisation des membres du poste de commandement communal ;
- la localisation de l'événement sur la commune ;
- la détermination de la « zone de danger » et son « périmètre de sécurité » ;

- la mise en place si nécessaire d'itinéraires de déviation ;
- l'information à la population par tous les moyens de communication possibles : notifications sur smartphone, panneaux lumineux, réseaux sociaux... ;
- la sélection de sites d'accueil ou d'hébergement en fonction de leur situation géographique par rapport au sinistre, ainsi que la mise en œuvre de la logistique ;
- la tenue d'une main courante événementielle ;
- la réquisition d'établissements conventionnés de la commune ;
- l'organisation du retour à la normale et l'édition de comptes rendus d'événements.

Des kits matériels (gilets, signalétique, casques...) seront toujours prêts en mairie en cas d'activation du PCS. Le nouveau document est actuellement en cours de finalisation autour du Maire et des 4 adjoints, chacun spécialisés dans leur domaine : services techniques, liens avec les habitants, communication...

RECHERCHE DE VOLONTAIRES

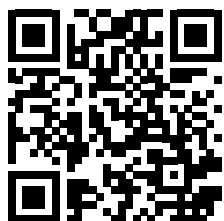
Le PCS prévoit de faire appel, en cas de crise, à des bénévoles répondant à des profils spécifiques. Si vous exercez un métier de santé, d'aide à la personne, d'organisation logistique ou événementiel, et que vous souhaitez vous mettre à disposition du PCS en cas de crise, merci de contacter le secrétariat de mairie. Nous espérons toutefois n'avoir jamais besoin de faire appel à vous !

STATIONNER FACILEMENT

Depuis quelques mois, notre commune a le plaisir de compter sur Ludovic M. comme Agent de Surveillance de la Voie Publique. Son professionnalisme et son discernement sont appréciés et nous saluons les retours positifs que nous avons régulièrement en mairie sur la qualité de son travail.

Comme dit et répété, la commune n'est pas dans une optique de punition. Nous savons et avons conscience de la difficulté de stationner dans notre commune, et cherchons de la place supplémentaire dès que nous en avons l'occasion.

En attendant, toute la signalisation a été renouvelée pour que les règles soient connues et comprises de tous. Notre ASVP distribue également volontiers des disques de stationnement si vous êtes dans l'urgence, sachant également que vous pouvez vous en procurer dans les commerces du village.



Nos services ont également édité un guide papier dans lequel sont listés l'ensemble des stationnements disponibles sur le territoire communal. Durée, usage d'un macaron ou non, sanctions encourues... Tout est on ne peut

plus clair. Le QR Code ci-contre vous mènera à la page dédiée de notre site internet.

Nous avons un crédo facile à retenir : à Saint-Gingolph 100% du stationnement est gratuit, mais pour qu'il le reste, il faut juste respecter les règles.



TAILLE DES HAIES

Nous rappelons qu'en vertu de l'article R 116-2-5° du code de la voirie routière, il est interdit de laisser pousser les haies et les arbres à moins de deux mètres du domaine public. La responsabilité du propriétaire peut être engagée si un accident survenait.

DÉPÔT SAUVAGES DE DÉCHETS

Nous rappelons que les dépôts sauvages sont passibles d'une amende allant jusqu'à 1'500 euros, et de frais d'enlèvement facturés 250 euros. Des amendes sont dressées régulièrement grâce à la visualisation des caméras.

Tout déchet, même un simple carton ou emballage, posé en dehors d'un container est considéré comme un dépôt sauvage.



CONTACTER VOTRE COMMUNE

- 3 rue de la Puyaz
- +33 (0)4 50 76 72 28
- mairie@st-gingolph.fr
- www.st-gingolph.fr

ACCUEIL DU PUBLIC

Lundi	09:00-12:00	Fermé
Mardi	Fermé	Fermé
Mercredi	Fermé	Fermé
Jeudi	Fermé	15:00-18:00
Vendredi	09:00-12:00	Fermé

estival Saint-Gingolph

Samedi 15 juin TRAIL DU GRAMMONT

Une course exigeante qui vous mènera au sommet du Grammont. Infos sur www.traildugrammont.ch

Samedi 15 juin dès 17h00 SUNSET PARTY À LA PLAGE

Ambiance et musique garantie avec DJ Set à la sauce lilloise.

Vendredi 21 juin à 18h00 INAUGURATION DE L'OFFICE DE TOURISME

Présentation des nouveaux aménagements et services, concert et apéritif de 17h à 19h.

Vendredi 28 juin dès 16h30 KERMESE DE L'ÉCOLE FRANÇAISE

C'est (presque) fini l'école pour cette année ! L'occasion pour les enfants de vous proposer leur kermesse et un spectacle.

Samedi 29 juin dès 14h30 FÊTE DU SAUVETAGE

100 ans du canot «La Perle du Lac», course de canots à rame, bal en soirée.

Samedi 13 juillet dès 20h00 FÊTE NATIONALE FRANÇAISE

Cortège, restauration et bal gratuit avec l'orchestre The Crazy N'Ace.

Samedi 20 juillet dès 10h30 FÊTE DE L'ALPAGE

Messe sur l'alpage de Neuvaz (Novel), repas en musique avec Cocktail des Montagnes (sur inscription).

Lundi 22 juillet à 19h30 CONCERT DU CHOEUR DE L'ARMÉE FRANÇAISE

À l'Espace.s Horizons Lémaniques, entrée libre.

Mardi 23 juillet à 9h00 COMMÉMORATION DES 80 ANS DE LA TRAGÉDIE DE 1944

Itinérance mémorielle sur les monuments patriotiques, cérémonie officielle sur place Charles de Gaulle.

Vendredi 26 juillet dès 14h00 OUVERTURE DES JEUX OLYMPIQUES

Ateliers multisports, animations gratuites, cérémonie sur écran géant et feu d'artifice.

Jeudi 1er août dès 10h00 FÊTE NATIONALE SUISSE

Messe à la Chapelle, célébrations au Grand-Pré.

Samedi 3 août à 19h00 VOYAGE MUSICAL

A travers lieux et époques, avec l'accordéoniste Théodore Monnet.

Samedi 10 août dès 16h00 LEMAN MOUNTAINS FESTIVAL

Animations gratuites, concert du groupe Génération Y et DJ set en soirée.

Dimanche 11 août dès 14h00 CLÔTURE DES JEUX OLYMPIQUES

Ateliers multisports, concert gratuit, cérémonie sur écran géant et feu d'artifice

Jeudi 15 août LA MI-AOÛT À NOVEL

Fête du village, rassemblements des trompes de chasses et animations.

du 28 août au 8 septembre SWISSPEAK TRAIL

Passage par le Grand-Pré des parcours d'un des trails les plus durs au monde.

14-15 et 21-22 septembre JOURNÉES EUROPÉENNES DU PATRIMOINE

Ouverture du Musée, exposition sur la Tragédie de Saint-Gingolph.

Samedi 14 septembre à 20h00 LA NUIT DU CONTE

Rendez-vous à la bibliothèque pour y rencontrer des conteurs professionnels.

Marchés

Les samedis 22 juin, 13 juillet et
10 août de 16h à 22h
En musique, croisières et bal

franco-suisse

Ateliers mécanique

Les vélos—repairs
Jeudis 18.07 – 01, 15.08
17h-18h30 | à l'Office de tourisme

Expositions

Elina Magnin, peintre
du 22 juin au 18 août
ma-di | 14h-19h | entrée libre
au Château

Les affiches artistiques des JO
du 15 juin au 31 août
sur le bord du lac

Je visite !

Avec un guide du patrimoine
Mardis 02, 16, 30.07 – 13, 27.08
10h-11h30 – Réservations à l'OT

Avec un conteur
Mardis 23.07 – 06.08
Réservations à l'OT



Programme soumis à possibles modifications. Se référer à l'agenda de l'application Saint-Gingolph ou aux sites internet www.st-gingolph.com / www.leman-mountains-explore.com

